

Projekt

z dnia 7 września 2021 r.

Zatwierdzony przez

**UCHWAŁA NR
RADY MIEJSKIEJ W KLECZEWIE**

z dnia 2021 r.

w sprawie regulaminu przyznawania dotacji celowej na dofinansowanie kosztów budowy przydomowych oczyszczalni ścieków na terenie gminy Kleczew.

Na podstawie art. 18 ust. 2 pkt 15, art. 40 ust. 1 i art. 41 ust. 1 ustawy z dnia 08 marca 1990 r., o samorządzie gminnym (Dz. U. z 2021 r., poz. 1372) oraz art. 403 ust. 4 i 5 ustawy z dnia 27 kwietnia 2001 r. Prawo ochrony środowiska (tj. Dz. U. z 2020 r., poz. 1219 ze zm.) Rada Miejska w Kleczewie uchwala, co następuje:

§ 1. Uchwala się regulamin przyznawania dotacji celowej na dofinansowanie kosztów budowy przydomowych oczyszczalni ścieków na terenie gminy Kleczew

§ 2. 1. Regulamin udzielania dotacji celowej na dofinansowanie kosztów inwestycji służących ochronie środowiska, polegających na budowie przydomowych oczyszczalni ścieków na terenie gminy Kleczew, zwany dalej „Regulaminem” określa szczegółowe zasady udzielania dotacji celowej, kryteria wyboru inwestycji do dofinansowania oraz tryb postępowania w sprawie udzielania dotacji i sposób jej rozliczania.

2. Dotacja może być udzielana na przedsięwzięcie związane z budową przydomowej oczyszczalni ścieków, która zapewni oczyszczanie ścieków bytowych w stopniu umożliwiającym odprowadzanie ich do wód lub do ziemi zgodnie z obowiązującymi przepisami.

3. Warunkiem przyznania dotacji jest zastosowanie jednego z poniższych rozwiązań technologicznych:

- 1) oczyszczalnia z osadem czynnym (przepływowa lub sekwencyjny reaktor biologiczny),
- 2) oczyszczalnia za złożem biologicznym (zraszane lub tarczowe),
- 3) hydrofitowa oczyszczalnia ścieków (osadnik gnilny + złożo hydrofitowe).

4. Dotacja nie będzie przyznawana dla rozwiązań technologicznych typu osadnik gnilny z drenażem rozsączającym.

§ 3. 1. Dotacja udzielana jest podmiotom zgodnie z art. 403 ust. 4 ustawy Prawo ochrony środowiska (tj. Dz. U. z 2020 r. poz. 1219 ze zm.) posiadającym tytuł prawny do nieruchomości, dla której będzie realizowana przydomowa oczyszczalnia ścieków.

2. W przypadku współwłasności nieruchomości dopuszcza się złożenie wniosku przez jednego ze współwłaścicieli przy wyrażeniu pisemnej zgody właściciela/współwłaściciela na budowę przydomowej oczyszczalni ścieków i otrzymanie dotacji (załącznik nr 3 do niniejszej uchwały).

3. Dotacja dotyczy częściowego zwrotu poniesionych kosztów zakupu przydomowej oczyszczalni ścieków stanowiących koszty kwalifikowane, służącej do odprowadzenia ścieków bytowych z nieruchomości zamieszkałej lub nieruchomości przeznaczonej do zamieszkania, gdzie spełniony będzie jeden z poniższych warunków:

- 1) brak jest zbiorczej sieci kanalizacji sanitarnej, a budowa kanalizacji sanitarnej nie jest ujęta w na mapie pt. „Zasięg terenu wyłączonego z dofinansowania do przydomowych oczyszczalni ścieków” (która stanowi załącznik nr 1 do uchwały) oraz działka, na której będzie realizowane przedsięwzięcie nie jest objęta obszarem Aglomeracji Kleczew,
- 2) budynki (mieszkania) położone są w obszarze wyłączonym z dofinansowania, jednak leżą w znacznej odległości od zwartej zabudowy lub położone są na obszarach, gdzie podłączenie do zbiorczych kolektorów istniejących lub przewidywanych do budowy jest ekonomicznie nieuzasadnione,

4. Dotacje dla podmiotów prowadzących działalność gospodarczą stanowią pomoc de minimis lub pomoc de minimis w rolnictwie lub rybołówstwie, o której mowa w ustawie z dnia 30 kwietnia 2004 r., o postępowaniu w sprawach dotyczących pomocy publicznej (tj. Dz. U. z 2021 r., poz. 743), a jej udzielenie następuje z uwzględnieniem warunków dopuszczalności tej pomocy określonych w przepisach prawa Unii Europejskiej, a w szczególności do jej udzielenia stosuje się przepisy:

- a) Rozporządzenia Komisji (UE) nr 1407/2013 z dnia 18 grudnia 2013 r., w sprawie stosowania art. 107 i 108 Traktatu o funkcjonowaniu Unii Europejskiej do pomocy de minimis (Dz. Urz. UE.L. Nr 352 z 2013 r., str. 1 z późn. zm.). Udzielenie pomocy de minimis zgodnie z przedmiotowym rozporządzeniem obowiązującym do dnia 31 grudnia 2023 r. z możliwością stosowania jego przepisów w 6 miesięcznym okresie przejściowym od daty jego wygaśnięcia odbywało się będzie do 30 czerwca 2024 r.
- b) Rozporządzenia Komisji (UE) nr 1408/2013 z dnia 18 grudnia 2013 r., w sprawie stosowania art. 107 i 108 Traktatu o funkcjonowaniu Unii Europejskiej do pomocy de minimis w sektorze rolnym (Dz. Urz. UE.L. 352 z 2013 r. str. 9 z późn. zm.),
- c) Rozporządzenie Komisji (UE) nr 717/2014 z dnia 27 czerwca 2014 r., w sprawie stosowania art. 107 i 108 Traktatu o funkcjonowaniu Unii Europejskiej do pomocy de minimis w rybołówstwa i akwakultury (Dz. Urz. UE. L. 190 z 2014 r. str. 45 z późn. zm.),

5. Dotacji będą podlegać wyłącznie urządzenia nowe posiadające oznakowanie CE oraz deklarację zgodności/właściwości użytkowych potwierdzającą zgodność z normą PN-EN 125663, wydaną przez producenta i potwierdzającą osiągnięte parametry oczyszczonych ścieków, zapewniające poziom oczyszczania ścieków zgodny z przepisami prawa.

6. Otrzymanie dotacji będzie możliwe pod warunkiem, że wybudowana przydomowa oczyszczalnia ścieków będzie jedynym urządzeniem służącym do unieszkodliwiania nieczystości płynnych dla budynku (-ów) do niej podłączonego (-ych), a dotychczasowe urządzenia służące do gromadzenia lub odprowadzenia ścieków będą zlikwidowane lub trwale odłączone po dokładnym oczyszczeniu.

7. Dotacja może być udzielona tylko jeden raz dla danej nieruchomości.

8. Warunkiem przekazania dotacji celowej na dofinansowanie zadania jest zawarcie z Gminą Kleczew a Wnioskodawcą umowy i jej realizacja na zasadach określonych w niniejszym regulaminie.

9. Udzielona dotacja nie może być przeznaczona na finansowanie wydatków poniesionych przed datą zawarcia umowy o udzielenie dotacji. Kosztami kwalifikowanymi do dofinansowania są wyłącznie koszty zakupu urządzeń oczyszczalni oraz niezbędnych przyłączy.

10. Nie podlegają dofinansowaniu koszty: transportu, montażu, materiałów budowlanych i instalacji wewnętrznych, projektów (i innych dokumentacji).

§ 4. 1. Dotacja na dofinansowanie części budowy przydomowych oczyszczalni ścieków dla osób fizycznych (indywidualnych gospodarstw) przyznawana jest w wysokości **40%** kosztów inwestycji, nie więcej niż **3.000,00** złotych brutto.

2. Wysokość ostatecznej kwoty dotacji do przekazania zostanie zweryfikowana na podstawie przedłożonych dokumentów rozliczeniowych, zgodnie z Zasadami udzielania dotacji celowej, jednak nie może być większa niż kwoty wynikające z zapisów ust. 1

§ 5. 1. Podstawą do przyznania dotacji jest złożenie kompletnego wniosku o udzielenie dotacji na dofinansowanie części budowy przydomowej oczyszczalni ścieków wraz z załącznikami:

- 1) dokumentem potwierdzającym prawo do dysponowania nieruchomością,
- 2) pisemną zgodą właściciela (współwłaścicieli) nieruchomości na wykonanie zadania w sposób określony we wniosku, w przypadku, gdy podmiot uprawniony nie jest właścicielem budynku, obiektu (załącznik nr 3 do niniejszej uchwały),
- 3) oświadczeniem o niezaleganiu zobowiązań finansowych wobec Gminy Kleczew z tytułu należności podatkowych, opłat za wodę, ścieki, wywóz śmieci (załącznik nr 5 do niniejszej uchwały).
- 4) projektem technicznym lub jego kopią potwierdzoną za zgodność z oryginałem z opisem odbiornika ścieków lub plan zagospodarowania terenu pod budowę przydomowej oczyszczalni ścieków (mapa z wrysowaną lokalizacją planowanej instalacji przydomowej oczyszczalni ścieków),

- 5) zaświadczenie Starosty Konińskiego o braku podstaw do wniesienia sprzeciwu wobec złożonego przez Wnioskodawcę zgłoszenia zamiaru wykonania robót budowlanych polegających na budowie przydomowej oczyszczalni ścieków o wydajności do 7,5 m³ na dobę; w przypadku nie wniesienia sprzeciwu oraz nie wydania przez starostę ww. zaświadczenia, w ciągu 21 dni od dnia złożenia zgłoszenia zamiaru wykonania robót budowlanych, należy dołączyć potwierdzenie przyjęcia przez starostę złożonego przez inwestora zgłoszenia,
- 6) pozwolenie na budowę wydane przez Starostę Konińskiego, w przypadku nowo budowanego budynku wraz z przydomową oczyszczalnią ścieków,
- 7) decyzję o warunkach zabudowy lub inny dokument równorzędny zgodnie z zapisami ustawy o planowaniu i zagospodarowaniu przestrzennym w przypadku nowo budowanego budynku wraz z przydomową oczyszczalnią ścieków,
- 8) pozwolenie wodnoprawne wydane przez właściwy organ na budowę przydomowej oczyszczalni ścieków o wydajności powyżej 5,0 m³ na dobę,

2. Wniosek o udzielenie dotacji, którego wzór stanowi załącznik nr 1 do niniejszej uchwały,

3. Do wniosku o dofinansowanie przedsięwzięcia, złożonego przez przedsiębiorcę, prowadzącego działalność gospodarczą w nieruchomości objętej wnioskiem, dla którego udzielone dofinansowanie stanowić będzie pomoc de minimis, zgodnie z warunkami określonymi w Rozporządzenia Komisji (WE) nr 1407/2013 z dnia 18 grudnia 2013r. w sprawie stosowania art.107 i 108 Traktatu o funkcjonowaniu Unii Europejskiej do pomocy de minimis (Dz. Urz. UE L 352 z dnia 24.12.2013r., s.1), Wnioskodawca zobowiązany jest dołączyć:

- a) wszystkie zaświadczenia o pomocy de minimis oraz pomocy de minimis w rolnictwie i w rybołówstwie, jakie otrzymał w roku podatkowym, w którym ubiega się o pomoc oraz w dwóch poprzednich latach podatkowych lub oświadczenia o takiej pomocy w tym okresie, albo oświadczenie o nieotrzymaniu takiej pomocy w tym okresie,
- b) informacje niezbędne do udzielenia pomocy de minimis na formularzu stanowiącym załącznik do rozporządzenia Rady Ministrów z dnia 29 marca 2010r. w sprawie zakresu informacji przedstawianych przez podmiot ubiegający się o pomoc de minimis (Dz.U. z 2010r. Nr 53, poz. 311 z późn. zm.).

4. Do wniosku o dofinansowanie przedsięwzięcia, złożonego przez przedsiębiorcę prowadzącego działalność w zakresie podstawowej produkcji produktów rolnych w nieruchomości objętej wnioskiem, dla którego udzielone dofinansowanie stanowić będzie pomoc de minimis w sektorze rolnym, zgodnie z warunkami określonymi w Rozporządzenia Komisji (WE) nr 1408/2013 z dnia 18 grudnia 2013r. w sprawie stosowania art.107 i 108 Traktatu o funkcjonowaniu Unii Europejskiej do pomocy de minimis w sektorze rolnym (Dz. Urz. UE L 352 z dnia 24.12.2013r., s.9 ze zm.), Wnioskodawca zobowiązany jest dołączyć:

- a) wszystkie zaświadczenia o pomocy de minimis oraz pomocy de minimis w rolnictwie i w rybołówstwie, jakie otrzymał w roku podatkowym, w którym ubiega się o pomoc oraz w dwóch poprzednich latach podatkowych lub oświadczenia o takiej pomocy w tym okresie, albo oświadczenie o nieotrzymaniu takiej pomocy w tym okresie,
- b) informacje niezbędne do udzielenia pomocy de minimis w rolnictwie na formularzu stanowiącym załącznik do rozporządzenia Rady Ministrów z dnia 11 czerwca 2010r. w sprawie informacji składanych przez podmioty ubiegające się o pomoc de minimis w rolnictwie lub rybołówstwie (Dz.U. z 2010r. Nr 121, poz. 810).

5. Przedsiębiorca, przy zachowaniu wszystkich warunków określonych w niniejszych zasadach, może otrzymać pomoc de minimis, o której mowa w pkt 2, jeżeli wartość tej pomocy brutto łącznie z wartością innej pomocy de minimis otrzymanej przez przedsiębiorcę w okresie bieżącego roku podatkowego i dwóch poprzedzających go lat podatkowych nie przekracza kwoty stanowiącej 200.000 EUR, a w przypadku przedsiębiorcy prowadzącego działalność zarobkową w sektorze transportu drogowego towarów nie przekracza kwoty 100.000 EUR.

6. Przedsiębiorca prowadzący działalność w zakresie podstawowej produkcji produktów rolnych, przy zachowaniu wszystkich warunków określonych w niniejszych zasadach, może otrzymać pomoc de minimis w sektorze rolnym, o której mowa w pkt 3, jeżeli wartość tej pomocy brutto łącznie z wartością innej pomocy de minimis otrzymanej przez przedsiębiorcę w okresie bieżącego roku podatkowego i dwóch poprzedzających go lat podatkowych nie przekracza kwoty stanowiącej 20.000 EUR

§ 6. 1. Wnioski wraz z wymaganymi załącznikami należy składać po wejściu w życie niniejszej uchwały w siedzibie Urzędu Gminy i Miasta Kleczew. pl. Kościuszki 5, 62-540 Kleczew w Biurze Obsługi Interesanta lub przesyłką pocztową na wskazany wyżej adres bądź też za pośrednictwem elektronicznej platformy usług administracji publicznej ePUAP.

2. Wnioski o udzielenie dotacji w danym roku kalendarzowym można składać nie później niż do 31 października danego roku.

3. O kolejności udzielania dofinansowania decyduje data wpływu kompletnych wniosków spełniających kryteria do przyznania dotacji, które będą realizowane do momentu wyczerpania się środków przeznaczonych na ten cel w uchwale budżetowej.

4. Wnioski rozpatrywane będą do wyczerpania środków finansowych zabezpieczonych na ten cel w danym roku budżetowym.

5. Dotacja udzielana będzie na zadania realizowane po podpisaniu umowy dotacji.

6. Wnioski ocenia komisja powołana zarządzeniem Burmistrza Gminy i Miasta Kleczew.

7. Do zadań Komisji należy:

- 1) sprawdzenie poprawności wniosku o przyznanie dotacji docelowej na dofinansowanie budowy przydomowej oczyszczalni ścieków,
- 2) rozpatrywanie wniosków na terenach nie objętych dofinansowaniem (zasadność),

8. Udzielenie dotacji następuje na podstawie umowy zawartej pomiędzy Gminą Kleczew a podmiotem uprawnionym do uzyskania dotacji.

9. Po zakwalifikowaniu wniosku do przyznania dotacji Burmistrz Gminy i Miasta Kleczew zawiadomi podmiot o którym mowa w §2 ust.1 o przyznaniu dotacji oraz o terminie i miejscu podpisania umowy.

10. Niestawienie się podmiotu, o którym mowa w §2 ust 1 w miejscu i terminie, o którym mowa w § 5 ust. 9 uznaje się za jego rezygnację z otrzymania dotacji, o ile przed upływem wyznaczonego terminu uprawniony podmiot nie wystąpił o jego zmianę.

11. Podpisując umowę o udzielenie dotacji podmiot, o którym mowa w §2 ust. 1 zobowiązuje się do realizacji zadania w terminie, zakresie i na zasadach w niej określonych.

§ 7. 1. Podmioty, o których mowa w §2 ust. 1, które otrzymały dotację zobowiązane są do jej rozliczenia.

2. Po wykonaniu zadania podmioty, które otrzymały dotację przedkładają Burmistrzowi Gminy i Miasta Kleczew rozliczenie dotacji (załącznik nr 4 do niniejszej uchwały) wraz z załącznikami:

- 1) kopią dokumentów finansowych (rachunków, faktur VAT) świadczących o zakupie instalacji. W przypadku, gdy na fakturze kwota wymieniona do zapłaty obejmuje oprócz zakupu instalacji przydomowej oczyszczalni ścieków również materiały i (lub) usługi nie podlegające dofinansowaniu, winny one być rozbite na osobnych pozycjach,
- 2) deklaracja zgodności/właściwości użytkowych potwierdzającą zgodność z normą PN-EN 125663, wydaną przez producenta i potwierdzającą osiągnięte parametry oczyszczonych ścieków, zapewniające poziom oczyszczania ścieków zgodny z przepisami prawa.
- 3) oświadczenie wnioskodawcy potwierdzające trwałą likwidację zbiornika bezodpływowego,
- 4) kserokopię dokumentu potwierdzającego wykonanie inwestycji objętej dotacją (np.: w formie protokołu z montażu, protokołu odbioru technicznego, dokumentu potwierdzającego montaż przydomowej oczyszczalni ścieków).

3. Kserokopie wszystkich wymaganych dokumentów należy złożyć w jednym egzemplarzu. Oryginały należy przedstawić do wglądu w celu potwierdzenia ich zgodności.

4. W przypadku przesłania rozliczenia dotacji pocztą (załącznik nr 4 do niniejszej uchwały), kopie wszystkich składanych dokumentów wnioskodawca winien potwierdzić za zgodność z oryginałem.

5. Wypłata dotacji nastąpi przelewem na rachunek bankowy wskazany przez wnioskodawcę , po rozliczeniu wykonanego zadania.

6. Po zrealizowaniu zadania Wnioskodawca przedstawia Burmistrzowi Gminy i Miasta Kleczew rozliczenie dotacji wraz z dokumentami rozliczeniowymi w terminie 14 dnia od zakończenia realizacji zadania, ale nie później niż do 30 listopada każdego roku.

§ 8. Bez rozpatrzenia pozostawione będą wnioski:

1) niekompletne lub nieprawidłowo wypełnione, po bezskutecznym wezwaniu do uzupełnienia braków formalnych, w terminie 14 dni od daty doręczenia wezwania,

2) złożone po terminie.

§ 9. Udzielona dotacja podlega zwrotowi na zasadach i w trybie określonym w ustawie z dnia 27 sierpnia 2009r. o finansach publicznych (Dz.U. z 2021 r. poz. 305 ze zm.)

§ 10. Wykonanie uchwały powierza się Burmistrzowi Gminy i Miasta Kleczew.

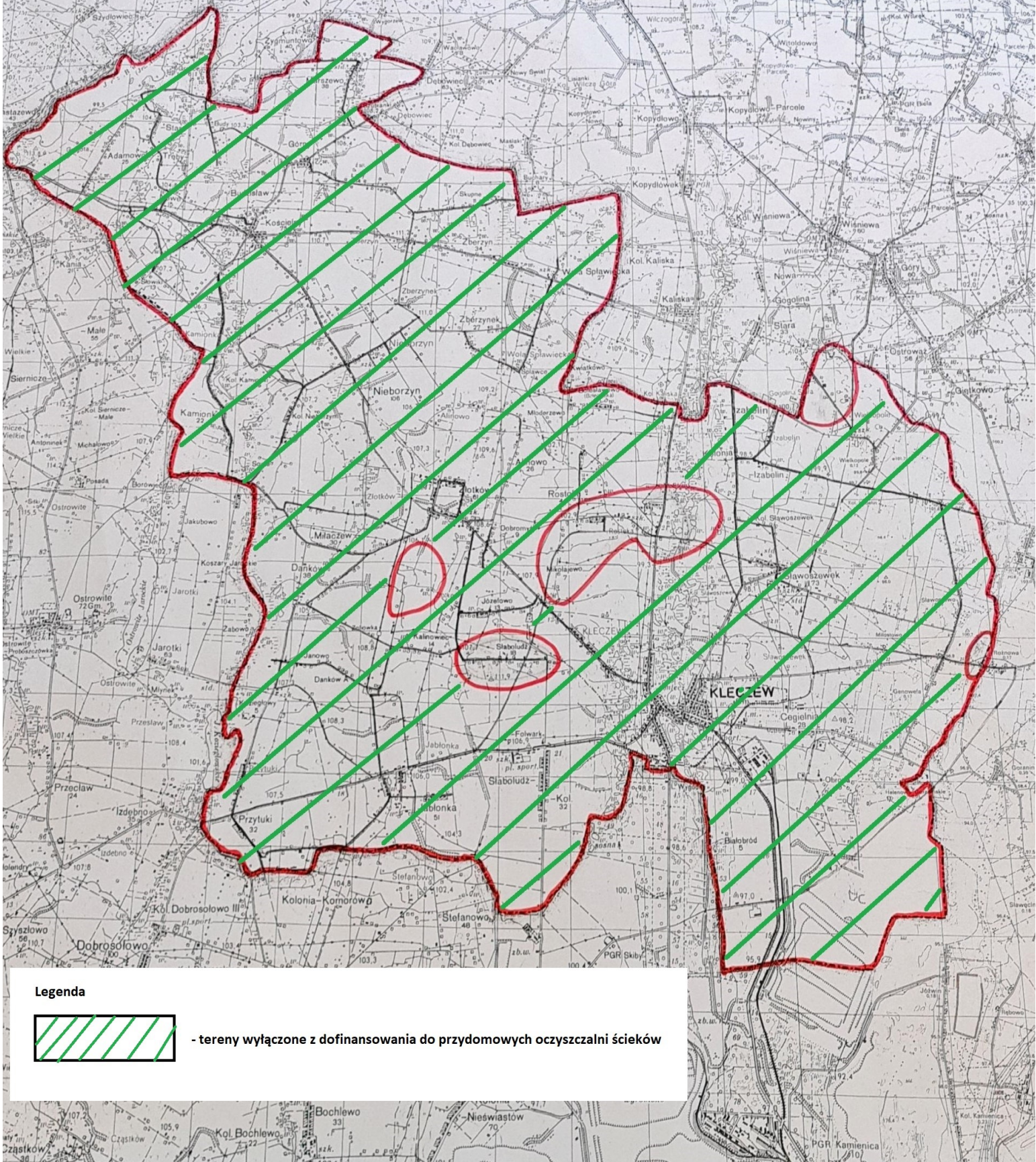
§ 11. Uchwała wchodzi w życie po upływie 14 dni od dnia ogłoszenia w Dzienniku Urzędowym Województwa Wielkopolskiego.

Załącznik Nr 1 do uchwały Nr.....

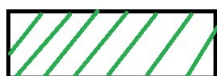
Rady Miejskiej w Kleczewie

z dnia 2021r.

Zasięg terenu wyłączonego z dofinansowania do przydomowych oczyszczalni ścieków



Legenda



- tereny wyłączone z dofinansowania do przydomowych oczyszczalni ścieków

Załącznik Nr 2 do uchwały Nr
 Rady Miejskiej w Kleczewie
 z dnia 2021r.

Wniosek o udzielenie dotacji na dofinansowanie kosztów budowy przydomowej oczyszczalni ścieków.

1. Nazwa i adres Wnioskodawcy:	
Imię i nazwisko:	
Adres zamieszkania:	
2. Informacja o stanie prawnym Wnioskodawcy:	
Miejsce realizacji zadania:	
Tytuł prawny do nieruchomości:	<input type="checkbox"/> właściciel nieruchomości, <input type="checkbox"/> współwłaściciel, <input type="checkbox"/> inny (podać jaki)
Rodzaj obiektu:	<input type="checkbox"/> budynek/lokal istniejący* <input type="checkbox"/> budynek nowobudowany.
Numer ewidencyjny działki:	
NIP/PESEL/REGON	
3. Opis zadania:	
Nazwa zadania:	
Informacja o rodzaju planowanej do budowy przydomowej oczyszczalni ścieków:	Typ oczyszczalni Przepustowość dobową [m ³ /d] Podstawowe parametry:
Liczba osób, które docelowo będą korzystały z oczyszczalni	
Planowany okres realizacji zadania:	Data rozpoczęcia: Data zakończenia:
Stan formalno-prawny przedsięwzięcia: <ul style="list-style-type: none"> • zgłoszenie budowy (data zgłoszenia, organ), • pozwolenie wodnoprawne (data i nr decyzji), • pozwolenie na budowę (numer, data wydania), 	
4. Załączniki do wniosku:	
1. Dokument potwierdzający prawo do dysponowania nieruchomością,	

2. Pisemną zgodą właściciela (współwłaścicieli) nieruchomości na wykonanie zadania w sposób określony we wniosku, w przypadku, gdy podmiot uprawniony nie jest właścicielem budynku, obiektu.	
3. Oświadczeniem o niezaleganiu zobowiązań finansowych wobec Gminy Kleczew z tytułu należności podatkowych, opłat za wodę, ścieki, wywóz śmieci (załącznik nr 5 do niniejszej uchwały).	
4. Projekt techniczny lub jego kopią potwierdzona za zgodność z oryginałem z opisem odbiornika ścieków lub plan zagospodarowania terenu pod budowę przydomowej oczyszczalni ścieków (mapa z wysowaną lokalizacją planowanej instalacji przydomowej oczyszczalni ścieków),	
5. Zaświadczenie Starosty Konińskiego o braku podstaw do wniesienia sprzeciwu wobec złożonego przez Wnioskodawcę zgłoszenia zamiaru wykonania robót budowlanych polegających na budowie przydomowej oczyszczalni ścieków o wydajności do 7,5 m3 na dobę; w przypadku nie wniesienia sprzeciwu oraz nie wydania przez starostę ww. zaświadczenia, w ciągu 21 dni od dnia złożenia zgłoszenia zamiaru wykonania robót budowlanych, należy dołączyć potwierdzenie przyjęcia przez starostę złożonego przez inwestora zgłoszenia,	
6. Pozwolenie na budowę wydane przez Starostę Konińskiego, w przypadku nowo budowanego budynku wraz z przydomową oczyszczalnią ścieków oraz w przypadku budowy przydomowej oczyszczalni ścieków o wydajności powyżej 7,5 m3 na dobę,	
7. Decyzję o warunkach zabudowy lub inny dokument równorzędny zgodnie z zapisami ustawy o planowaniu i zagospodarowaniu przestrzennym w przypadku nowo budowanego budynku wraz z przydomową oczyszczalnią ścieków,	
8. Pozwolenie wodnoprawne wydane przez właściwy organ na budowę przydomowej oczyszczalni ścieków o wydajności powyżej 5,0 m3 na dobę,	
9. Oświadczenie o rachunku bankowym Wnioskodawcy, na który ma zostać przekazana dotacja (Nazwa banku i nr rachunku)	

Oświadczam, że zapoznałem/am się z treścią Uchwały Rady Miejskiej w Kleczewie Nr..... z dnia w sprawie regulaminu przyznawania dotacji celowej na dofinansowanie części kosztów budowy przydomowych oczyszczalni ścieków.

Kleczew, dnia

.....

(podpis wnioskodawcy)

Załącznik Nr 3 do uchwały Nr.....
Rady Miejskiej w Kleczewie
z dnia 2021r.

**Zgoda właściciela/ współwłaścicieli/ użytkowników wieczystych nieruchomości
na realizację zadania.**

Ja/ My*, niżej podpisana/i*, która/rzy* jestem/eśmy:

- właścicielem/ami*
- współwłaścicielem/ami*
- użytkownikiem/ami*
- użytkownikiem/ami wieczysty

nieruchomości oznaczonej numerem ewidencyjnym działki, położonej w miejscowości,
obręb, oświadczam/my*, że wyrażam/y* zgodę na wybudowanie przydomowej oczyszczalni ścieków na wskazanej powyżej działce.

Jednocześnie oświadczam/my*, że wyrażam/my* zgodę na zawarcie umowy na realizację zadania objętego dofinansowaniem oraz wypłatę otrzymanej dotacji na wskazany rachunek bankowy.

Powyższe zadanie powierzamy do realizacji osobie:

.....
(imię i nazwisko osoby ubiegającej się o dotację)

.....
.....
.....
.....

(podpisy współwłaścicieli/użytkowników wieczystych)

**niepotrzebne skreślić*

Załącznik Nr 4 do uchwały Nr
Rady Miejskiej w Kleczewie
z dnia 2021r.

Burmistrz Gminy i Miasta Kleczew
pl. Kościuszki 5
62-540 Kleczew

WNIOSEK

o rozliczenie dotacji celowej na dofinansowanie części kosztów budowy przydomowych oczyszczalni ścieków

Dane wnioskodawcy:

1. Imię i nazwisko / nazwa wnioskodawcy

.....

2. Adres:

.....

Oświadczenie

Ja niżej podpisany.....zamieszkały
.....oświadczam, że w dniu zakończyłem realizację
inwestycji polegającej na budowie przydomowej oczyszczalni ścieków zgodnie z wnioskiem
o udzielenie dotacji na dofinansowanie części kosztów budowy przydomowych oczyszczalni
ścieków, regulaminem przyznawania dotacji celowej na dofinansowanie części kosztów budowy
przydomowych oczyszczalni ścieków oraz zawartą umową nr.....z dnia
.....na dowód czego przedkładam:*

- kopię faktury potwierdzającej zakup przydomowej oczyszczalni ścieków (wyszczególniona
cena zakupu przydomowej oczyszczalni ścieków z podaniem wartości VAT),
- deklaracja zgodności/ właściwości użytkowych potwierdzającą zgodność z normą PN-EN
125663, wydaną przez producenta i potwierdzającą osiągnięte parametry oczyszczonych
ścieków, zapewniające poziom oczyszczania ścieków zgodny z przepisami prawa.
- oświadczenie wnioskodawcy potwierdzające trwałą likwidację zbiornika bezodpływowego,
- kserokopię dokumentu potwierdzającego wykonanie inwestycji objętej dotacją (np.: w
formie protokołu z montażu, protokołu odbioru technicznego, dokumentu
potwierdzającego montaż przydomowej oczyszczalni ścieków).

.....

(Data)

.....

(Podpis)

* zaznaczyć właściwe

Załącznik Nr 5 do uchwały Nr
Rady Miejskiej w Kleczewie
z dnia 2021r.

Oświadczenie

o niezaleganiu zobowiązań finansowych wobec Urzędu Gminy i Miasta Kleczew

Oświadczam, że na dzień składania niniejszego wniosku **nie posiadam** jakichkolwiek zaległych zobowiązań finansowych wobec Urzędu Gminy i Miasta Kleczew z tytułu należności podatkowych. Przyjmuję do wiadomości, że w przypadku posiadania jakichkolwiek zaległych zobowiązań finansowych wobec Urzędu Gminy i Miasta Kleczew, złożony wniosek pozostanie bez rozpatrzenia.

.....
(data)

.....
(podpis)